

FICHE TECHNIQUE
Spectacle du Théâtre de Poche

*Spectacle: **On The Road... A***



Théâtre de Poche 2016 - 2017

Une coproduction du Théâtre de Poche et du Théâtre Royal du trac, avec le soutien des Riches Claires.

Mise en scène : Eric De Staercke

Interprété par : Roda Fawaz

Création lumières : Fred Delhaye

Contact technique et logistique : Thomas Kazakos

0032 476/30.29.01 thomas@poche.be

Durée du spectacle : 1 h 25

Annexes : 7 pages

Équipe artistique et technique en tournée :

- *1 comédien*
- *1 régisseur*
- *1 administrateur*
- *Contact Production/Tournée (Théâtre de Poche)*

Matthieu Defour 00322 485 91 77 02 production@poche.be

La fiche technique est éventuellement adaptée en fonction du lieu après discussion avec notre régisseur de tournée (pas de changement unilatéral s'il vous plaît).

PLATEAU

- Ouverture : minimum 8 m
 - Mur à mur : minimum 9 m
 - Profondeur : minimum 6 m au cadre de scène
 - Hauteur minimum sous porteuse : 5 m
 - Sol : En parfait état, de couleur noire de jardin à cour (sur la totalité du plateau).
 - Pendrillons à l'italienne (cinq niveaux de pendrillons noirs installés à Jardin et à Cour)
- La cage de scène doit être noire et sans fuite de lumière.

À prévoir par l'organisateur

Un accès haut débit en wifi.

Un aspirateur, un balai – brosse, un torchon propre (serpillière), une raclette, un seau, un fer à repasser, table à repasser, des petites bouteilles d'eau sur scène dès 16 h pour le comédien, et la technique (6 min.)

PERSONNEL

Le planning est éventuellement adapté en fonction du lieu après discussion avec notre régisseur de tournée (pas de changement unilatéral s'il vous plaît).

Le personnel employé doit être qualifié pour le poste occupé.

Jour du montage

- 1 régisseur lumières
- 1 régisseur son
- 1 régisseur plateau

Lors de la représentation:

- 1 régisseur lumières / son

Durée du montage : Deux services de quatre heures.

Le spectacle est prévu pour être raccordé et joué au 3^{em} service.

Horaires de montage type:

Service du matin (9h-12h30)

- Déchargement
- Installation décor
- Montage lumières,
- Installation Son - HP et essai

Service de l'après-midi (13h30-17h00)

- Réglages lumières
- Balance son
- Conduite lumières
- Finitions plateau

- **Service du soir (17h30-23h00)**
- Nettoyage plateau
- Arrivée du comédien
- Raccord lumières et son avec le comédien
- Échauffement du comédien
- 20h15 : Entrée du public
- 20h30 : Début du spectacle
- 22h00 : Fin de la représentation
- 22h10 : Démontage
- 22h40 : Chargement

- **Horaires si représentation le lendemain**

- 9 h : Entretien des costumes (1 habilleuse)
- 17h00 : Arrivée du comédien et de la technique (accès à la loge)
- 17h00 : Vérification son et lumières et nettoyage plateau
- 18h00 : Échauffement du comédien
- 20h15 : Entrée du public
- 20h30 : Début du spectacle
- 22h00 : Fin de la représentation
- 22h10 : Démontage et chargement
- 22h40 : Chargement

SON

Liste du matériel requis :

- 1 console de mixage de qualité professionnelle analogique ou numérique.
- Le système de diffusion actif ou passif sera de qualité professionnelle (Meyer, Nexo, HK, JBL Pro...) et exempt de souffle et de ronflettes. La puissance du système de diffusion sera adaptée proportionnellement à la jauge ainsi qu'au volume de la salle.
- Exemple : minimum requis pour une salle de +/- 300 places :
 LOINTAIN
 2 haut-parleurs 15" min.500W à Cour et à Jardin
 FACE
 2 haut-parleurs 15" min.500W à Cour et à Jardin
 Si nécessaire, un deuxième plan de face sera disposé en salle et retardé à l'aide d'une ligne de retard adéquate.
- 2 DI Box, 1 mini Jack double Jack en régie
- 2 DI Box, 1 mini Jack double Jack sur scène à jardin
- Nous aurons également besoin d'un système d'intercom avec 1 beltpacks + 1 casques en régie ainsi qu'un beltpack HF + casque pour la régie plateau.
- Nous fournissons un Macbook Pro équipé du logiciel QLab 3.

***Il est important que l'alimentation électrique du son soit séparée de celle de la lumière.
 Il serait souhaitable de placer l'ensemble des régies en salle.***

LUMIÈRES

Le matériel lumières est éventuellement adapté en fonction du lieu après discussion avec notre régisseur de tournée (pas de changement unilatéral s'il vous plaît).

Nombre de CUES : 54

***Support Lumières : Projecteurs :** Tous les projecteurs sont équipés de porte filtre, câble de sécurité, volets.*

Type de projecteurs à fournir :(voir plan)

- 29 PC 1 kW avec volets
- 2 PC 2 kW
- 7 Découpe 1 kw type Juliat 614 SX
- 2 Porte gobos
- 17 Par 64 CP 62
- 2 Pieds min 1m
- 2 Platines sol

***Marque des gélatines — Filtres :** Lee — Rosco*

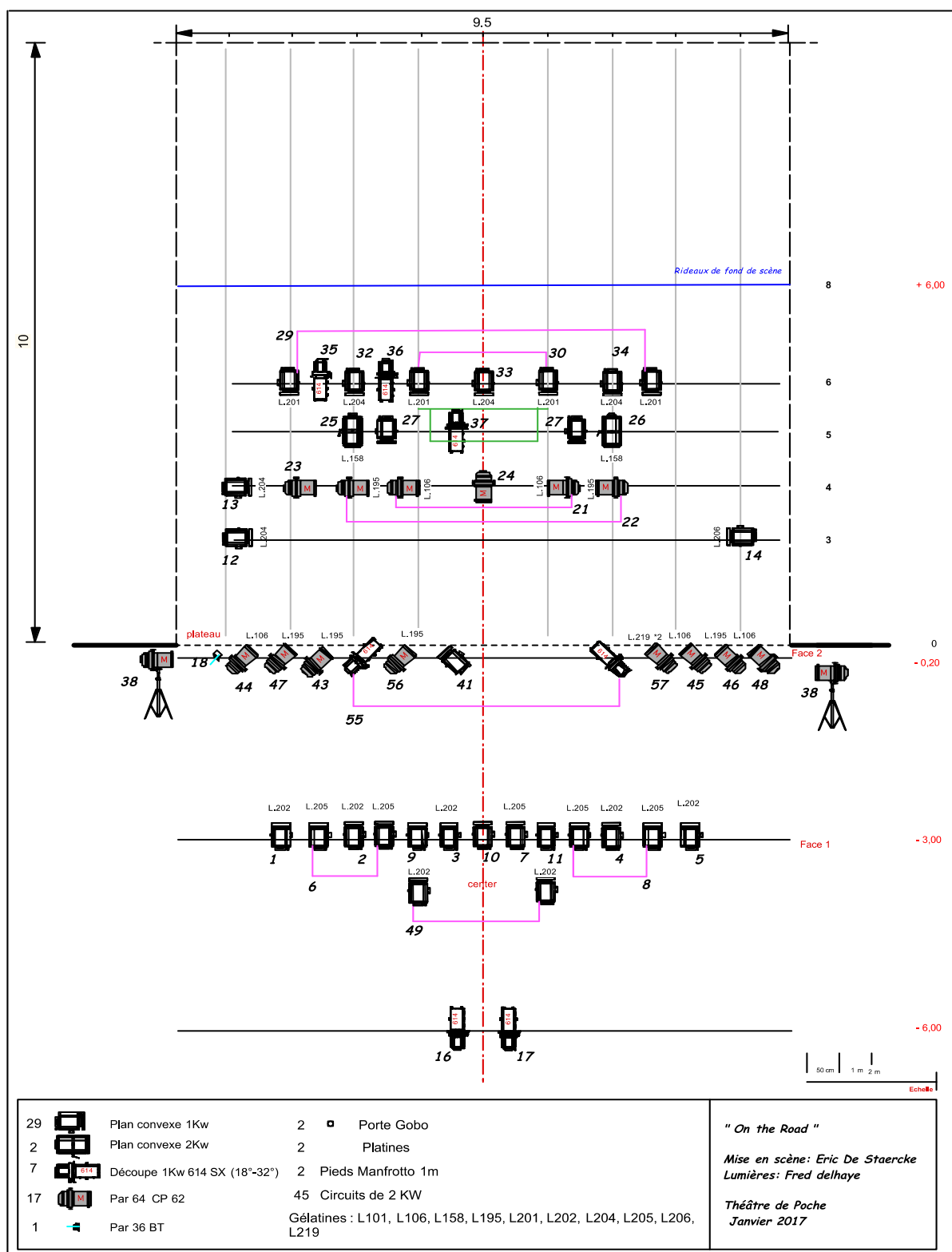
***À fournir :** Gélatines neuves : - Lee : 101, 106, 158, 195, 201, 202, 204, 205, 206, 219
- Rosco : 119*

- *Un stroboscope piloté par DMX*
- *lampes de régie dimmables*
- *lampes à pince avec lampes bleues (25 W) pour la circulation sur scène.*

Jeu d'orgue et gradateurs :

- *45 circuits de 2 kW (pilotables en DMX – 512)*
- *Nous fournissons un Macbook Pro équipé du logiciel Dlight .*
- *Nous fournissons un DMX USB Pro Enttec*

Plan éclairages pour une scène de 10 mètres sur 10



LOGES

1 grande loge : pour 1 comédien

Prévoir : loge chauffée avec mobilier confortable, douche et lavabo, serviettes de bain propres, savon, miroirs, éclairage de maquillage, fruits (pommes bio, bananes bio, poires bio, ...), fruits secs, carottes, café, sucre, lait, citron, thé, petites canettes de Coca-Cola, eau chaude, eau plate, biscuits, ainsi qu'une planche et un fer à repasser.

Ces loges devront être correctement chauffées et ventilées, avec accès direct à la scène, aux douches et aux sanitaires. Un accès haut débit en Wifi.

CATERING / HEBERGEMENT/RESTAURATION

Lorsqu'il y a deux représentations par jour, prévoir un repas chaud complet pour toute l'équipe (3 à 4 personnes) . Prévoir lors des repas chauds complets, un repas sans porc. Heure à convenir avec notre régisseur de tournée.

PARKING

Prévoir un emplacement gratuit et sécurisé pour nos véhicules lors des jours de montages et de représentations : 1 camionnette de 10 m³ et 2 voitures.

Pouvez-vous :

- *Nous faire parvenir les plans techniques de vos installations, la liste exhaustive de matériel et les coordonnées de votre technicien responsable,*
- *un plan d'accès à votre théâtre.*
- *Nous signaler, au préalable, tout problème par rapport à nos demandes ou incompréhensions afin que nous n'ayons pas de questions à résoudre sur place.*
- *Aucune photographie n'est autorisée lors de la représentation.*
- *2 invitations à la représentation sont à prévoir pour chacun des membres de la troupe.*

Cette fiche technique et les annexes font partie intégrante du contrat et doivent être prises en considération en cas de litige sur les conditions techniques et d'accueil et doivent nous être renvoyées signées un mois avant la date de la représentation. Toutefois si vous devez ou souhaitez effectuer des modifications pour notre accueil, veuillez nous contacter.

Cette fiche technique remplace les précédentes.

Merci de transmettre un exemplaire intégral aux services concernés par l'accueil technique.

Théâtre de Poche asbl
1a, Chemin du Gymnase — 1000 Bruxelles B
Tel : +32 26472726 — Fax : +32 26472822
thomas @ poche.be